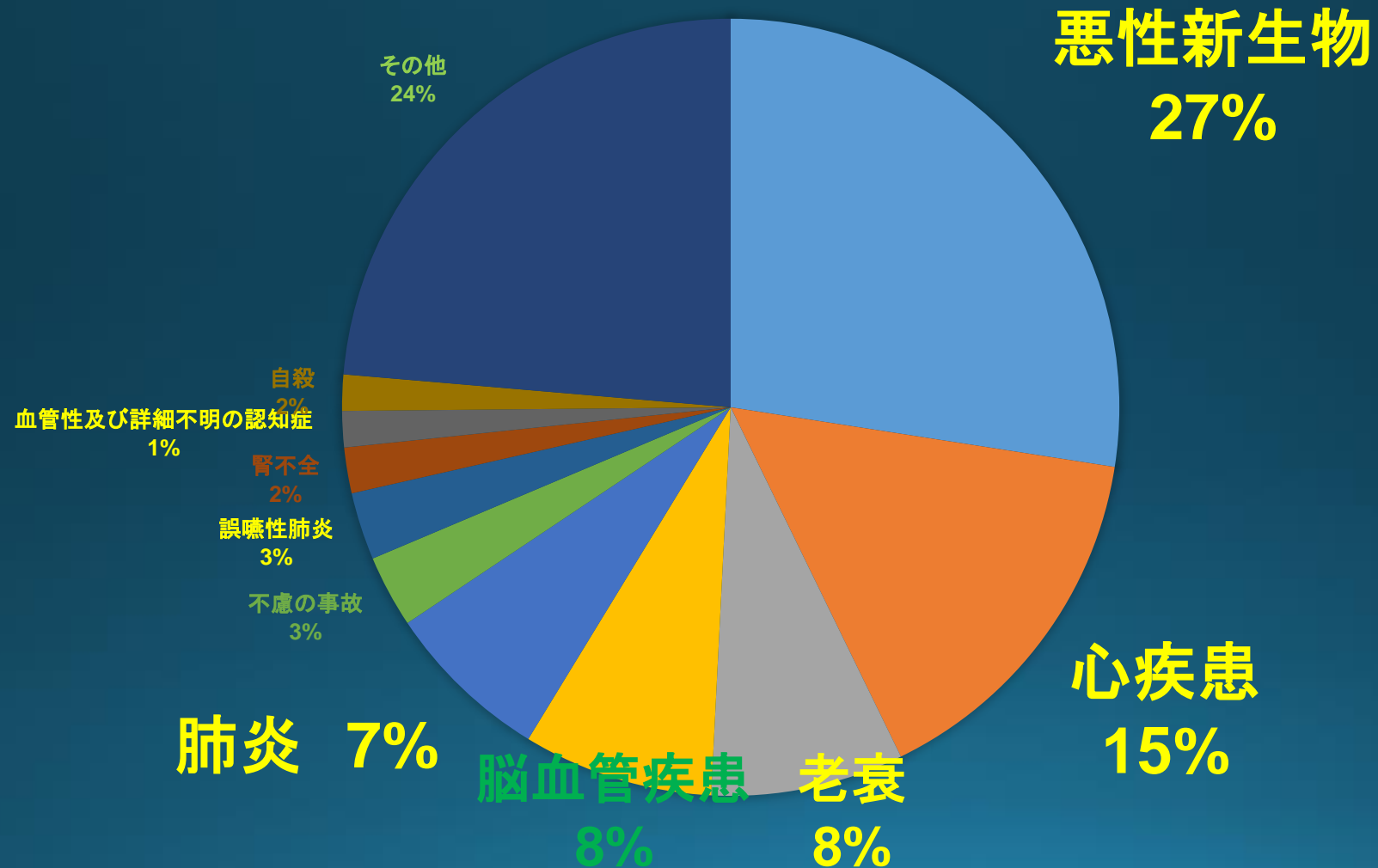


# 感染症の予防

新型コロナウイルス（COVID-19）、インフルエンザ

2020年2月 在カナダ大使館 医務官 藤川

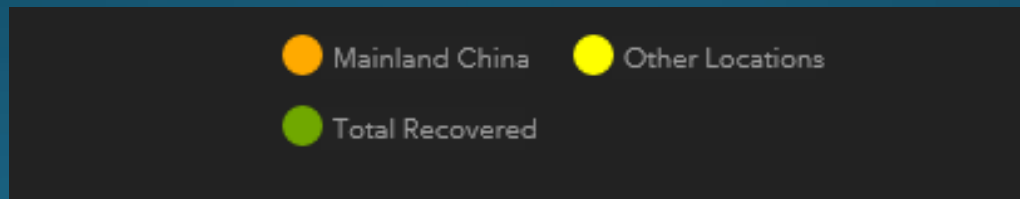
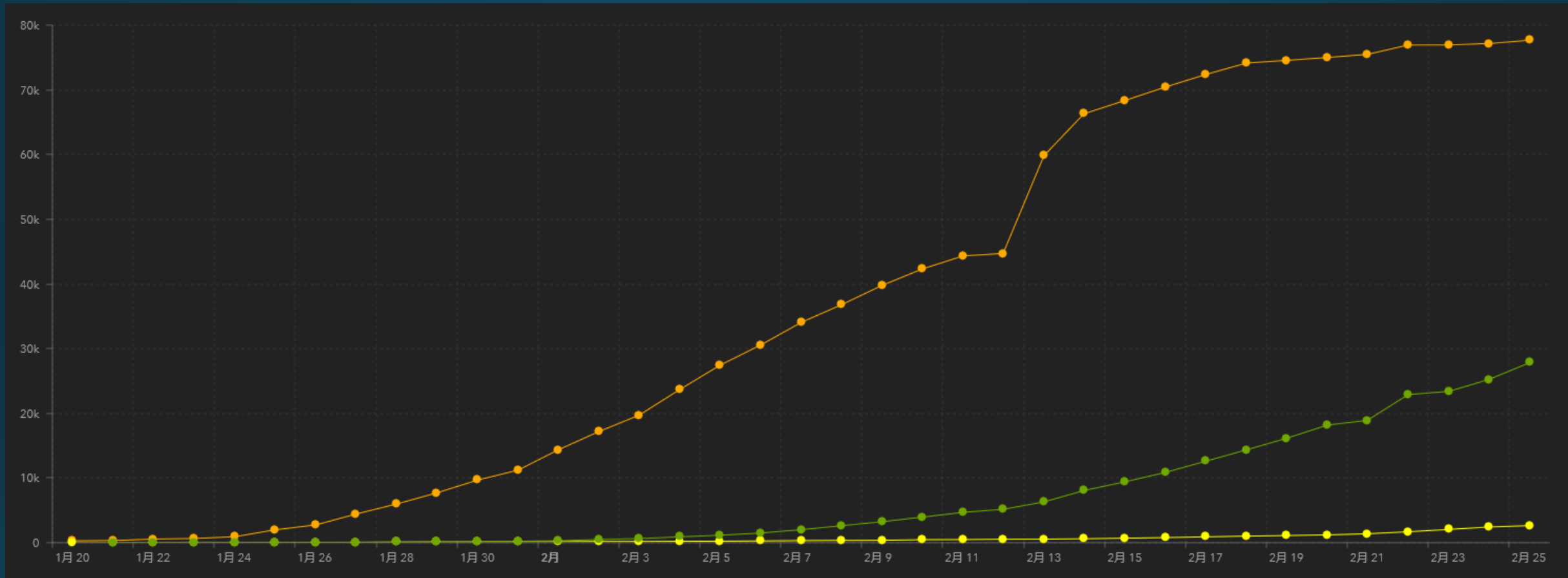
# 日本人の死因(2018年)



# 新型コロナウイルス (COVID-19)

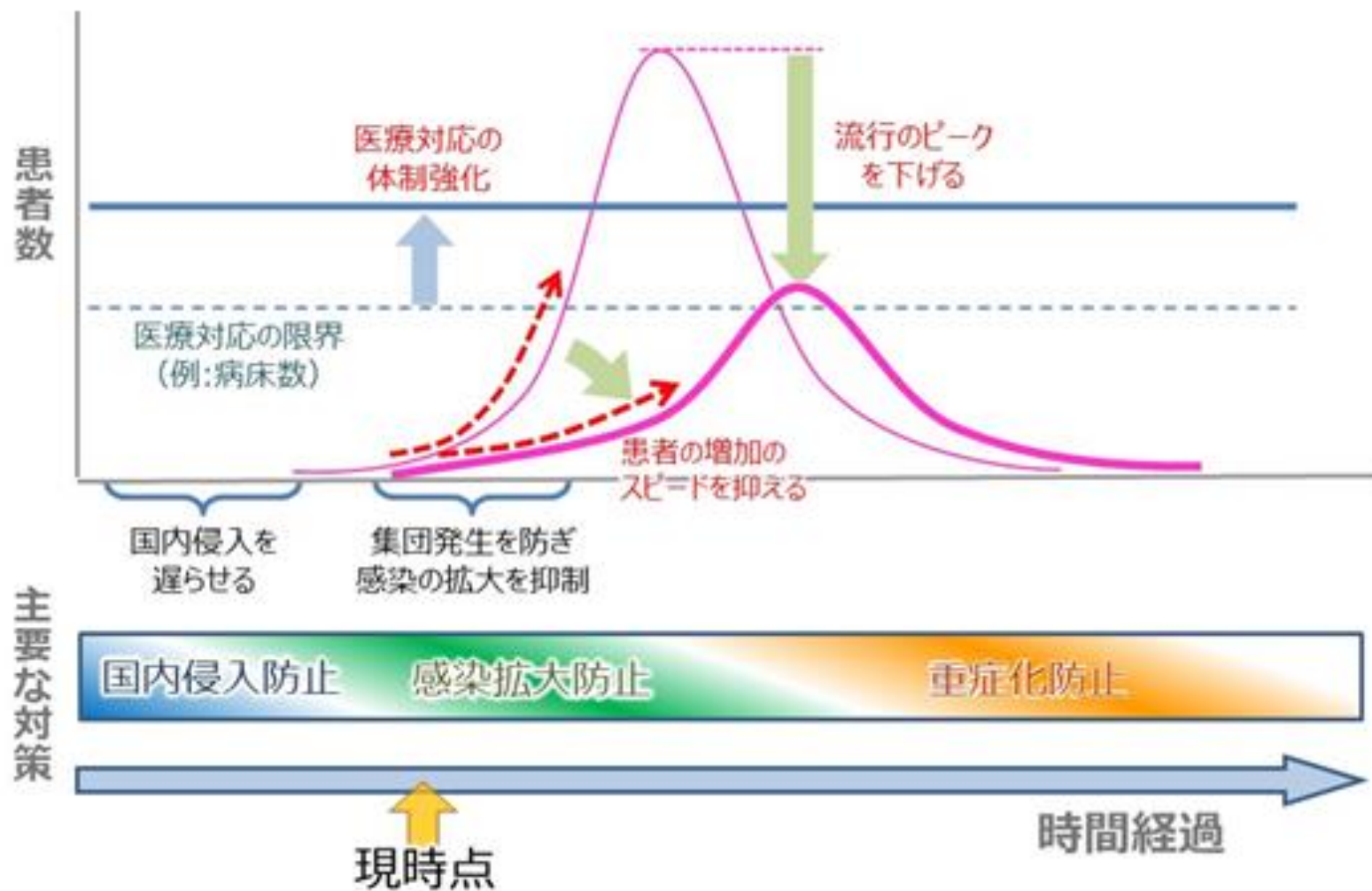
- 2019年12月31日，中国・武漢市で原因不明の肺炎が発生している旨WHOが発表
- 2020年1月9日，これが新型コロナウイルスによるものである旨中国当局が報告，WHOが発表
- 2020年1月30日，WHOが「国際的に懸念される公衆衛生上の緊急事態（PHEIC）」宣言を発表





<https://gisanddata.maps.arcgis.com/apps/opstdashboard/index.html#/bda759474ofd40299423467b48e9ecf6>

## 新型コロナウイルス対策の目的（基本的な考え方）



# 中国の対応

- 1月25日までに武漢市を含む16市・州の公共交通機関の停止及び駅・空港の閉鎖
- 1月27日から旅行会社の海外団体旅行の取扱いを停止
- 春節休暇期間を2月2日まで延長，各地の学校・幼稚園の始業を延期

# 日本の対応

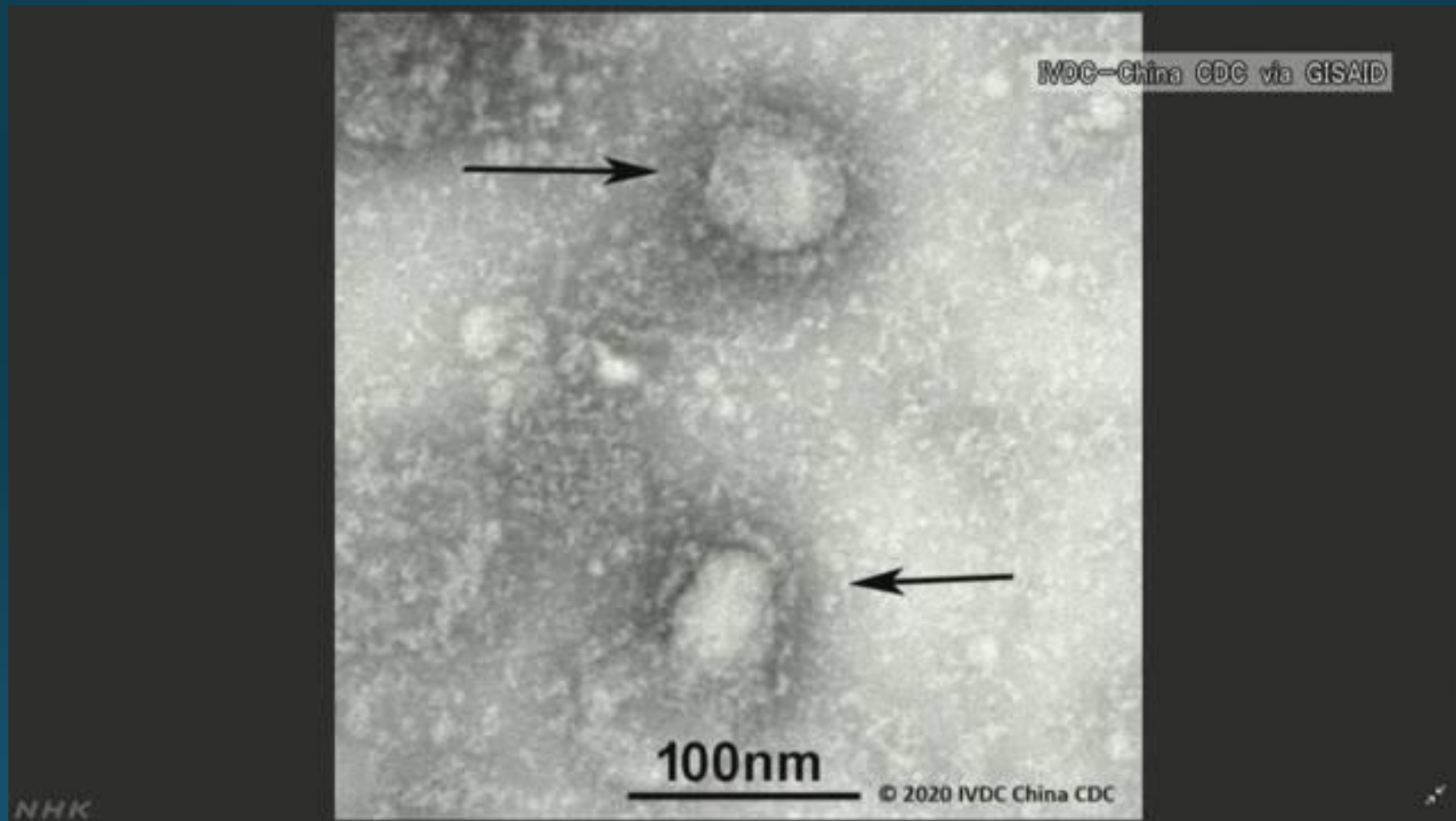
- 1月10日～国際空港等での水際対策
- 1月21日中国全土に感染症危険情報レベル1  
(注意喚起) 発出
- 1月24日湖北省に感染症危険情報レベル3  
(渡航中止勧告) 発出
- 1月31日中国全土に感染症危険情報レベル2  
(不要不急渡航自粛勧告) 発出
- 14日以内に湖北省, 浙江省に滞在歴のある外国人等について上陸拒否の対象
- 2月25日12時現在 確定患者139例  
(国内128例, チャーター便11例)



# カナダの対応

- 水際対策：国際空港での自己申告  
電子キオスクに武漢への渡航歴に関する質問  
→渡航歴が有り体調不良の場合は検疫官へ  
渡航歴はあるが体調良好な人は対処法に関する  
教材が提供
- 渡航勧告：湖北省に渡航中止  
香港を除く中国全土に不急の渡航中止
- 確定患者数：11名（オンタリオ州4名， B. C. 州7名）

# コロナウイルス



●風邪のウイルス4種

HCoV-229E, HCoV-OC43, HCoV-NL63, HCoV-HKU1

●重症肺炎ウイルス2種

SARS-CoV : コウモリから, 2002年中国

MERS-CoV : ラクダから, 2012年サウジアラビア

# 武漢で治療に当たっている 医師の証言 1月21日

- 危篤及び重症患者の70%以上が60歳以上
- 危篤及び重症患者は全員，糖尿病，肝炎等の基礎疾患がある
- 危篤及び重症患者の80%以上は，発症してから診察を受けるまで1週間以上経っている

# Early Transmission Dynamics in Wuhan, China, of Novel Coronavirus-Infected Pneumonia

NEJM January 29, 2020

- 対象：1月22日までに肺炎と確定診断された425名
- 年齢中央値：59才（15-89才）
- 性別：男性が56%
- 感染経路：1月1日までに発症した患者の55%が  
華南海鮮市場と関係がある
- 潜伏期間：5.2日（4.1-7.0日）
- R0：2.2（1.4-3.9）

# Clinical Characteristics of 138 Hospitalized Patients With 2019 Novel Coronavirus-Infected Pneumonia in Wuhan, China

JAMA February 7, 2020

- 対象：1月1日から1月28日までに武漢大学中南病院に入院した138名
- 年齢中央値：56才（22-92才） ●医療関係者：40人（29%）
- 症状：発熱136人（98.6%），倦怠感96人（69.6%），乾性咳嗽82人（59.4%）
- 症状出現から呼吸苦出現まで5日，入院まで7日
- ICU入院36人（26.1%）ARDS, 不整脈, ショック
- 2月3日時点 退院47人（34.1%）死亡6人（4.3%）

# Vital Surveillances: The Epidemiological Characteristics of an Outbreak of 2019 Novel Coronavirus Diseases (COVID-19) – China, 2020

February 18 2020 CHINA CDC WEEKLY <http://weekly.chinacdc.cn/>

- 対象：登録患者数 72,314人  
確定 44,672人(61.8%)，疑い 16,186人(22.4%)，  
臨床診断 10,567人(14.6%)，無症状 889人(1.2%)
- 年齢：30-69才 (77.8%)
- 軽・中等症：80.9%
- 死亡：1,023人 (2.3%)  
80才以上 14.8%  
既往疾患なし 0.9%

循環器疾患 10.5%，糖尿病 7.3%，慢性呼吸器疾患 6.3%，高血圧 6.0%，癌 5.6%

# Clinical characteristics and intrauterine vertical transmission potential of COVID-19 infection in nine pregnant women: a retrospective review of medical records

The Lancet February 12, 2020

- 対象：武漢大学中南病院でCOVID-19の確定診断を受けた9人の妊婦，全員妊娠後期で帝王切開で出産
- 症状：発熱7人，咳4人，筋肉痛3人，咽頭痛2人，
- 新生児は全員元気  
アプガースコア1分後8-9点，5分後9-10点
- 2月4日時点で母親も危篤者や死亡者はなし
- 6人の羊水，臍帯血，新生児の咽頭スワブ，母乳は全て陰性



# Novel Coronavirus Infection in Hospitalized Infants Under 1 Year of Age in China

JAMA February 14, 2020

- 対象：12月8日から2月6日まで中国で登録された1才未満乳児9例  
全員家族内に確定患者が1人以上いる
- 月齢：1ヶ月～10ヶ月
- 症状：発熱4人，上気道炎症状2人，無症状1人
- 重症例なし，死亡例なし

# 感染経路

- 最初は野生動物からヒトへ
- ヒト—ヒト感染,
- 接触感染, 飛沫感染
- 潜伏期間は5~14日
- $R_0$ は2.5 (1.4~3.9)

# 症 状

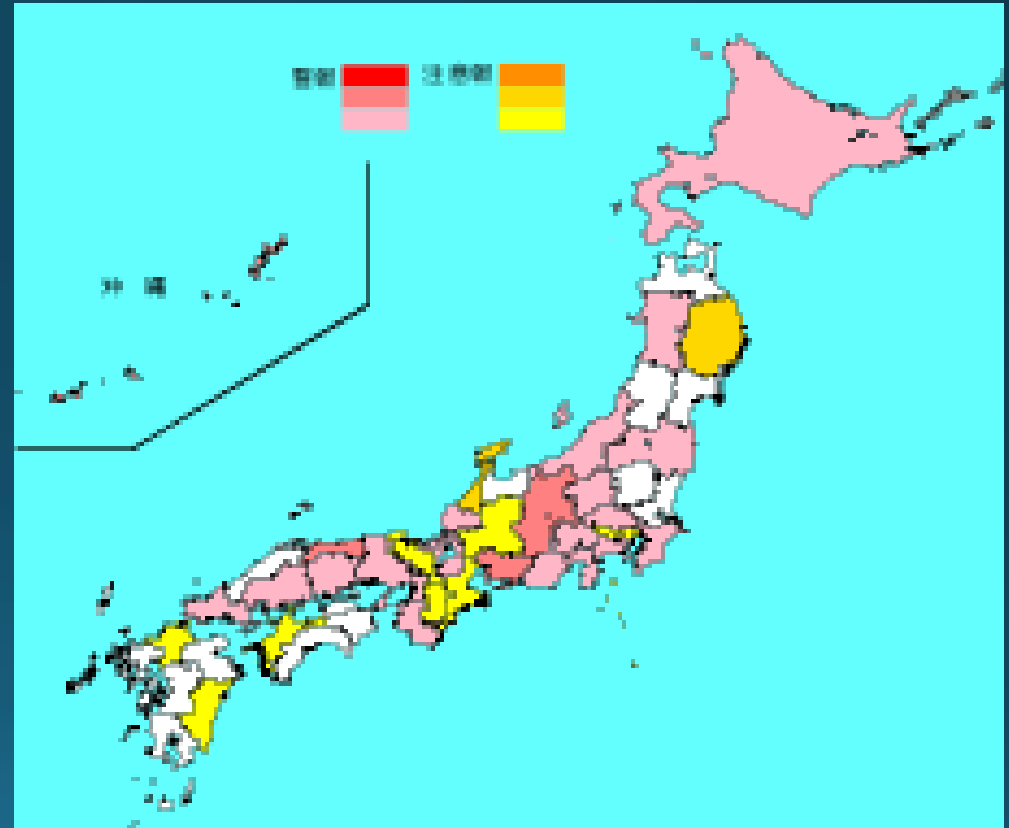
- 発熱，咳，呼吸困難  
倦怠感，咽頭痛、鼻水、筋肉痛、頭痛、下痢
- 症状の度合いは個人差あり，基礎疾患による
- 重症者の多くは60歳以上，慢性疾患がある人

# 治 療

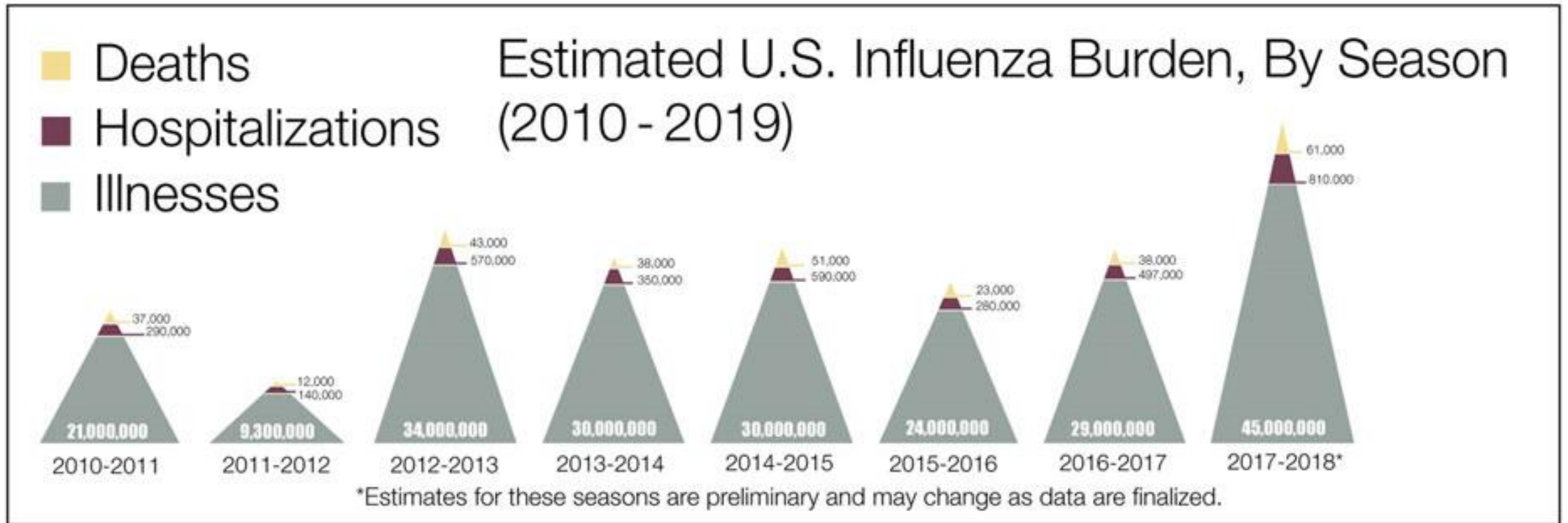
- 特効薬・ワクチンはない
- 対症療法

# インフルエンザ：日本

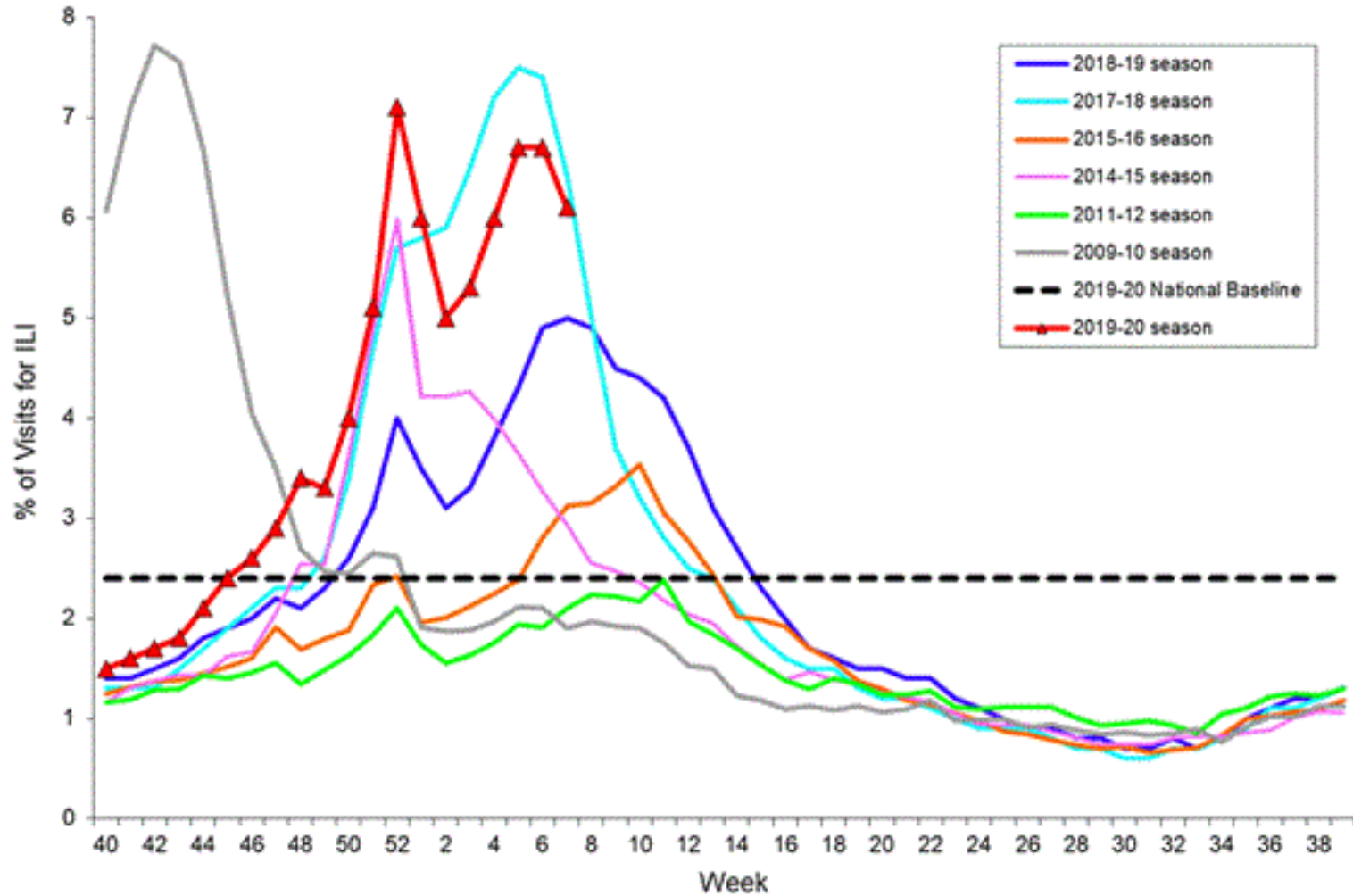
- ・ 2020年 第7週  
(2月10日～2月16日)
- ・ 2019年第36週以降  
(2019年9月1日～)  
累計推計受診者数  
約675.2万人
- ・ A型 (82%) , B型 (17%)



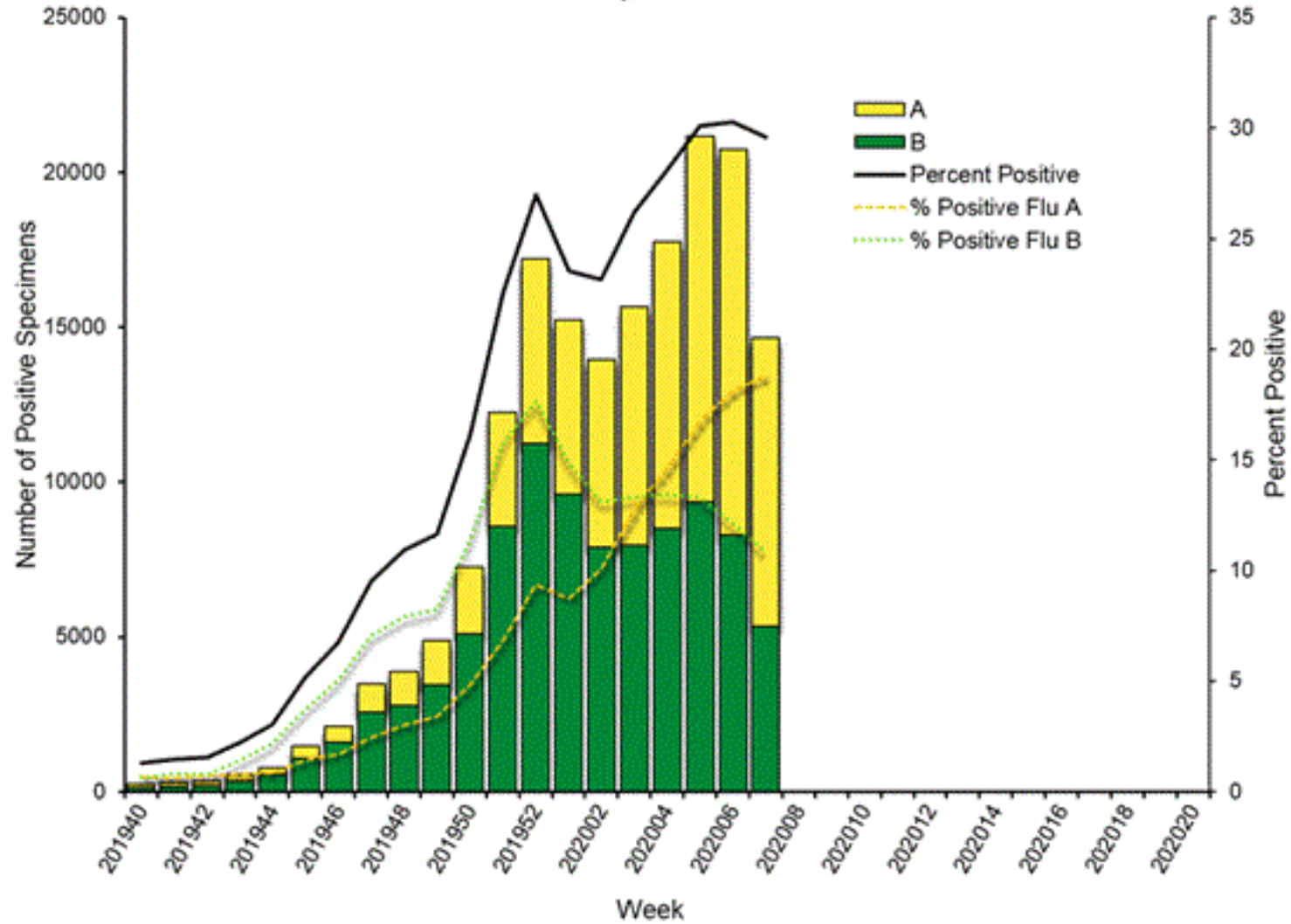
# インフルエンザ：アメリカ



Percentage of Visits for Influenza-like Illness (ILI) Reported by the U.S. Outpatient Influenza-like Illness Surveillance Network (ILINet), Weekly National Summary, 2019-2020 and Selected Previous Seasons



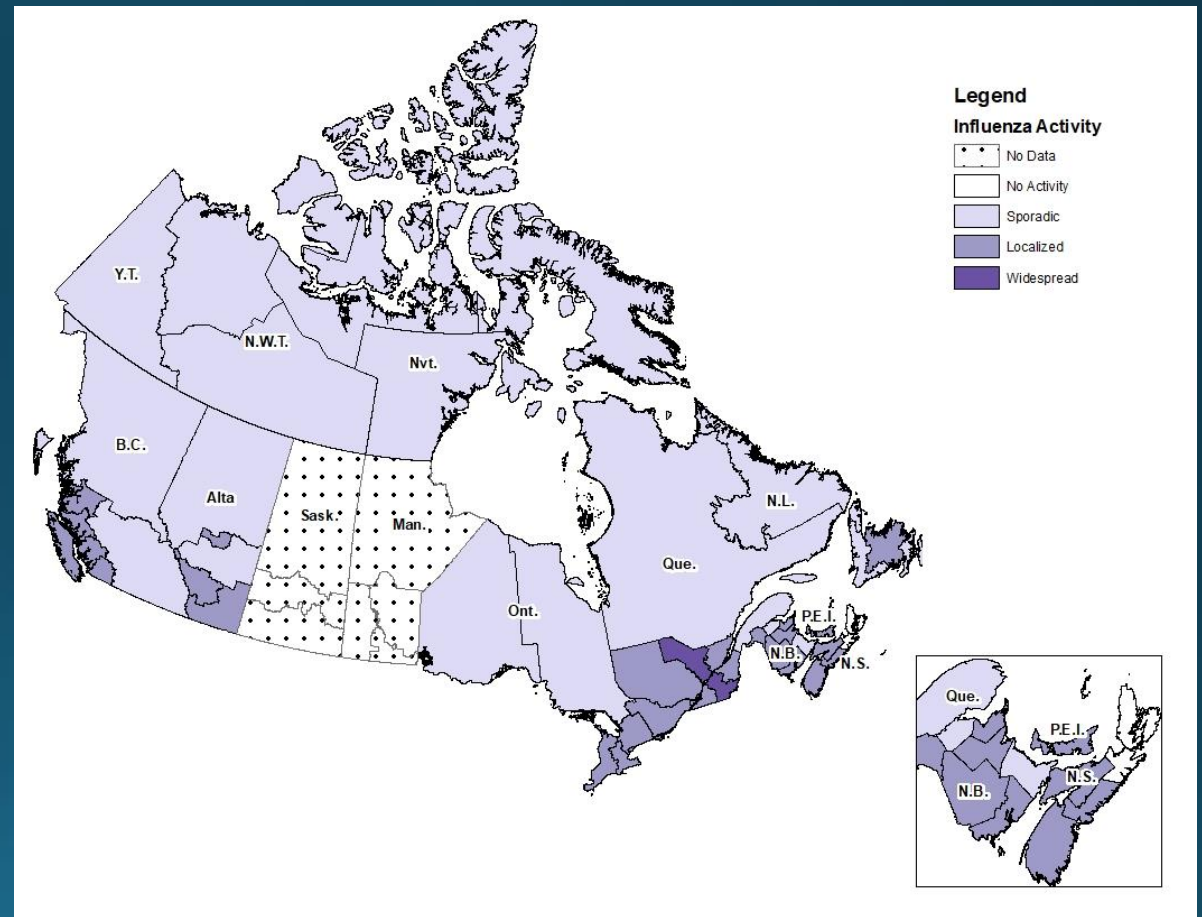
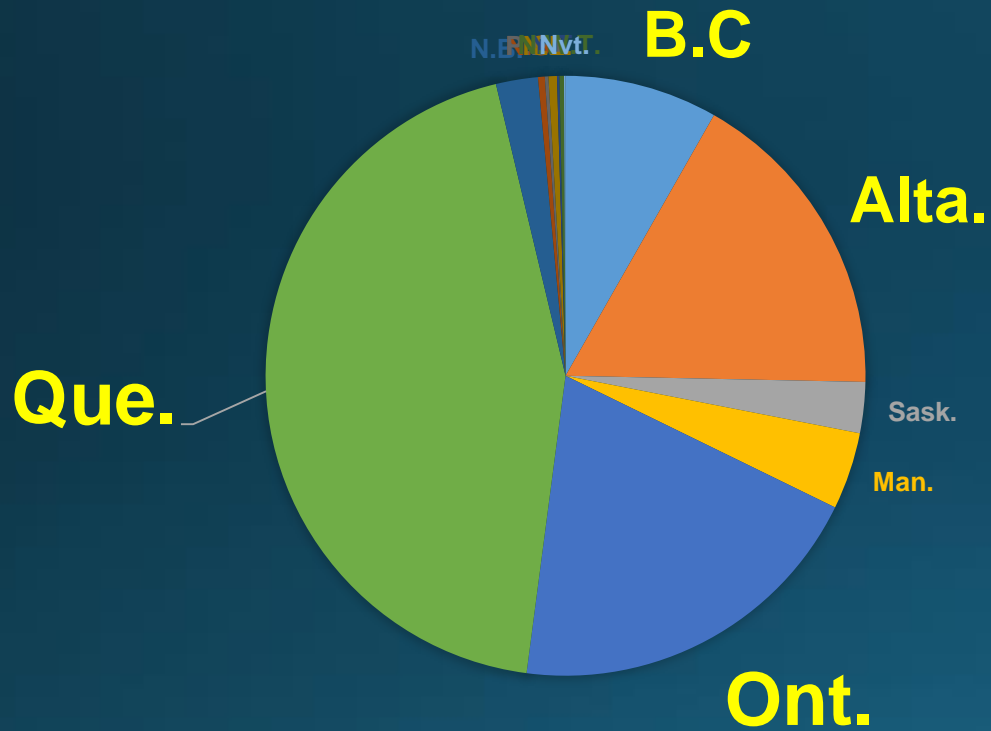
## Influenza Positive Tests Reported to CDC by U.S. Clinical Laboratories, National Summary, 2019-2020 Season

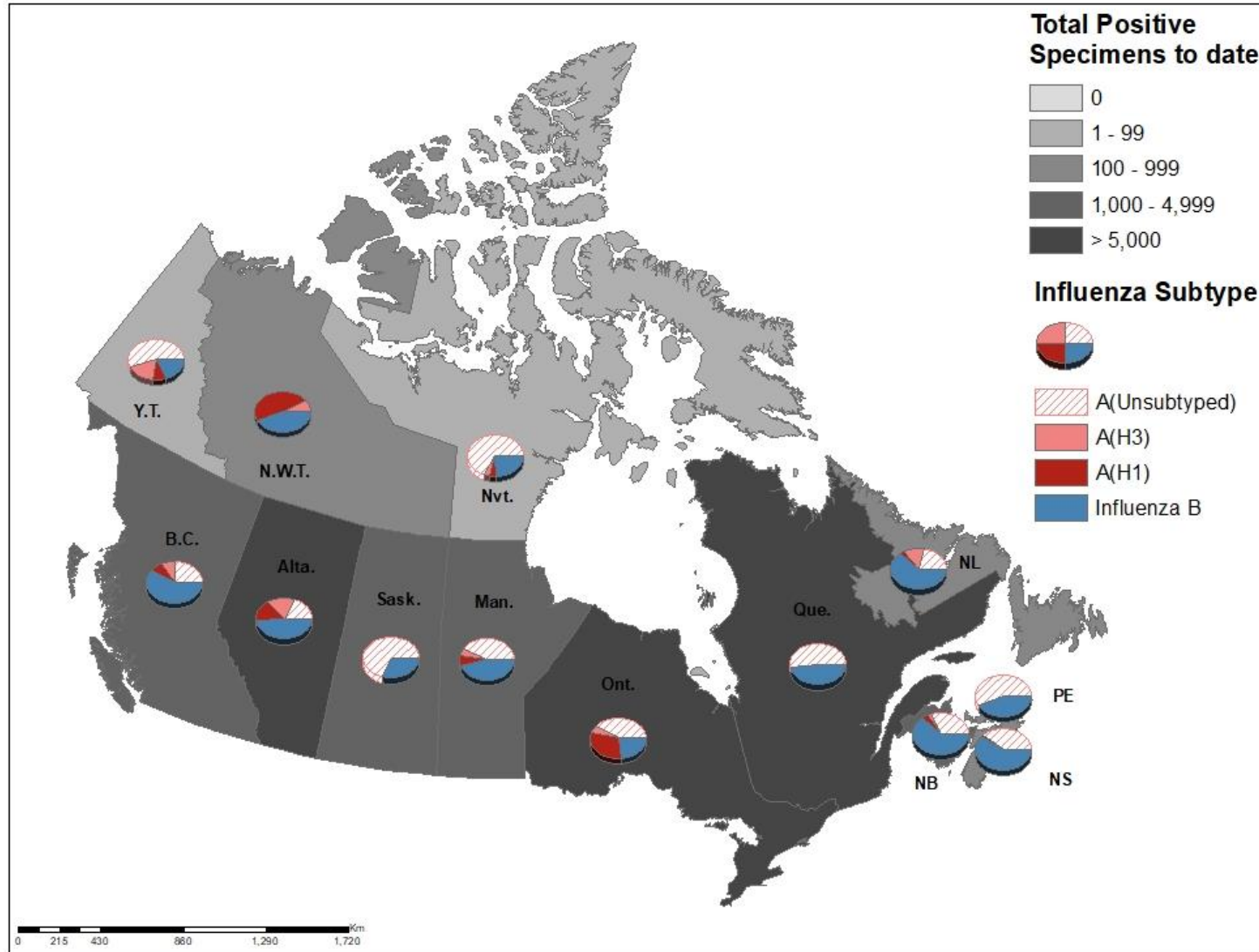




# インフルエンザ：カナダ

インフルエンザ確定患者数

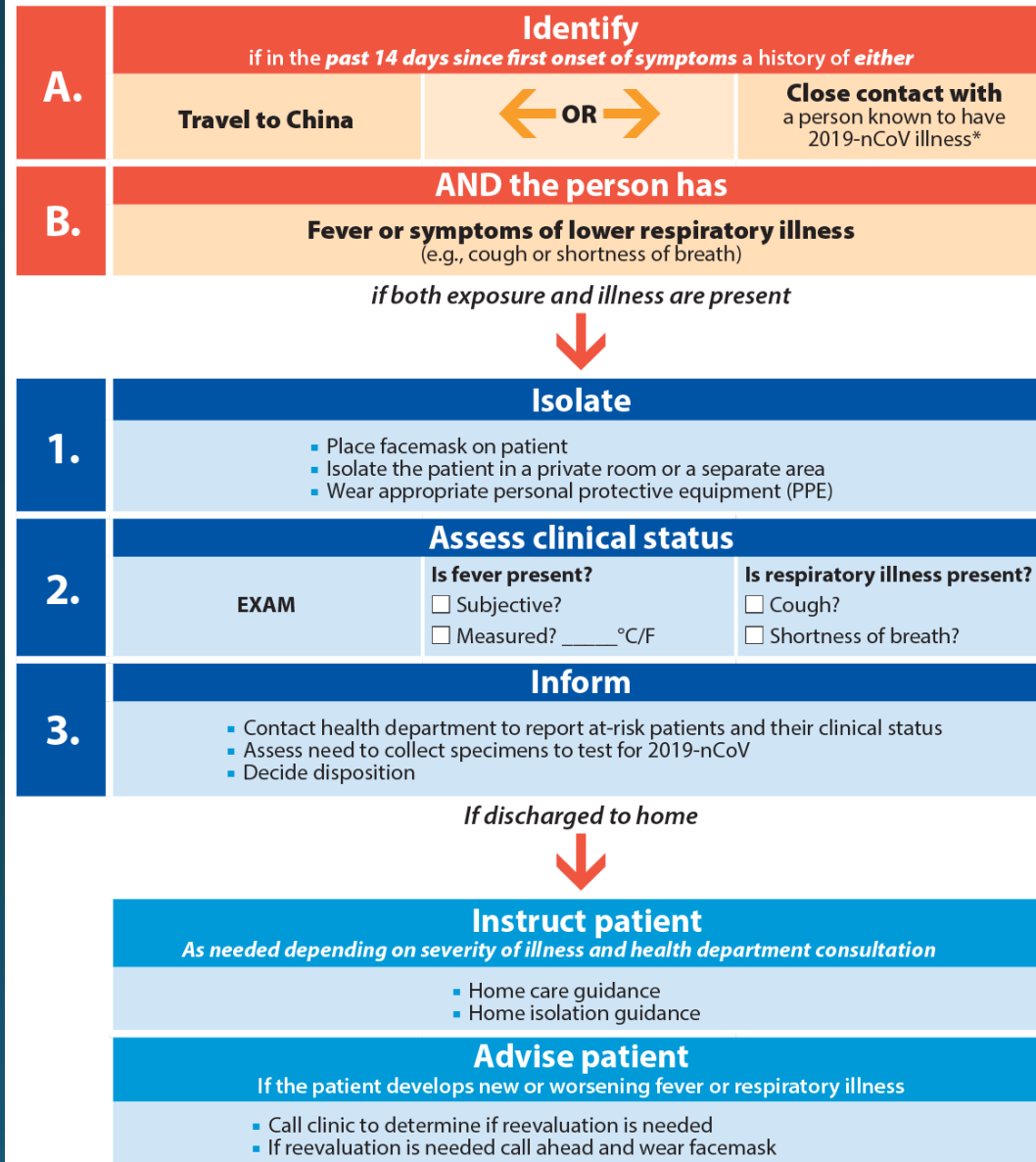




# Flowchart to Identify and Assess 2019 Novel Coronavirus

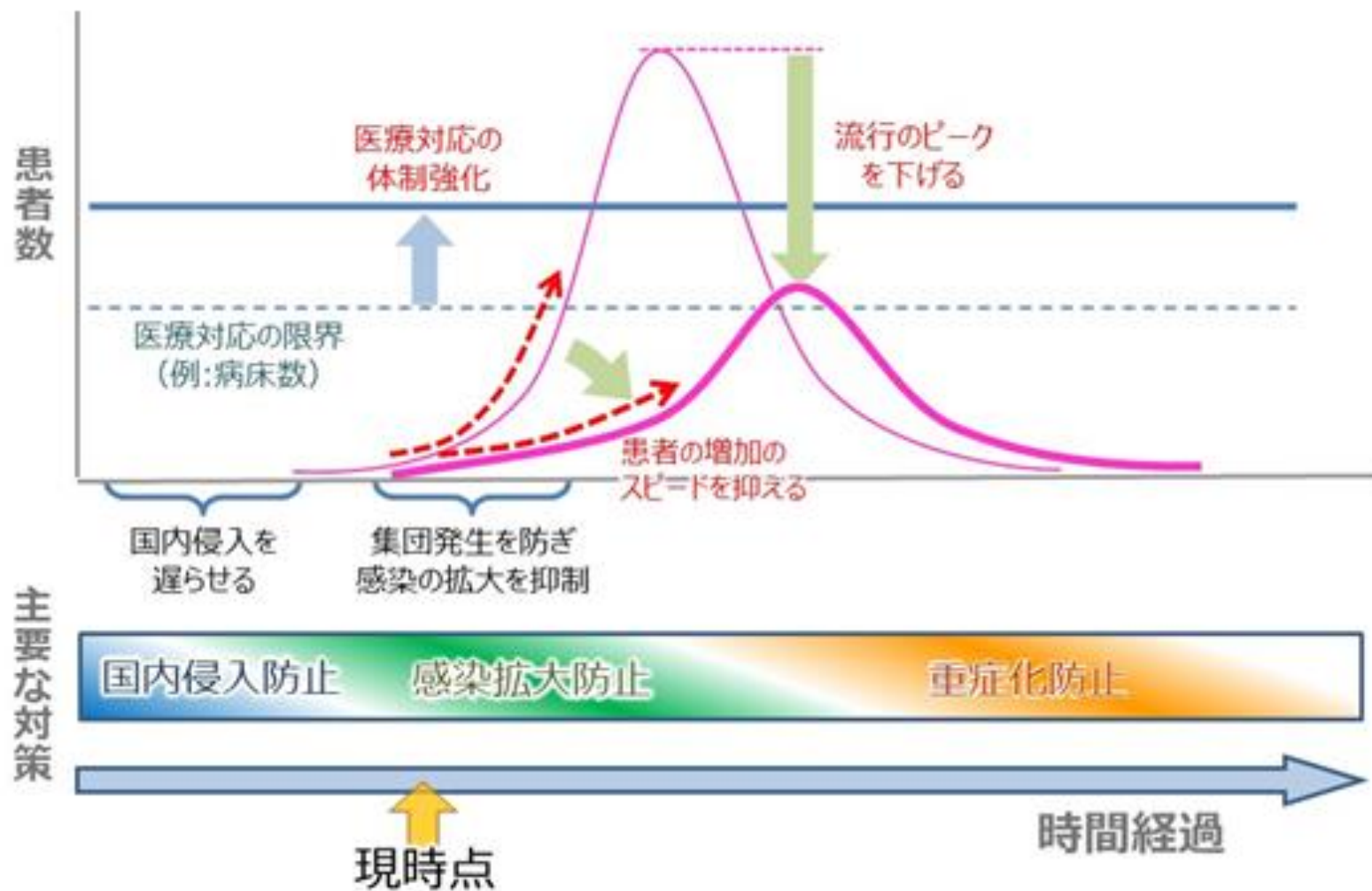


For the evaluation of patients who may be ill with or who may have been exposed to 2019 Novel Coronavirus (2019-nCoV)



\* Documentation of laboratory-confirmation of 2019-nCoV may not be possible for travelers or persons caring for patients in other countries. For more clarification on the definition for close contact see CDC's Interim Guidance for Healthcare Professionals: [www.cdc.gov/coronavirus/2019-nCoV/hcp/clinical-criteria.html](https://www.cdc.gov/coronavirus/2019-nCoV/hcp/clinical-criteria.html)

## 新型コロナウイルス対策の目的（基本的な考え方）



# 厚生労働省

国民の皆さまには、新型コロナウイルス感染症の特徴を踏まえ、感染の不安から適切な相談をせずに医療機関を受診することや感染しやすい環境に行くことを避けていただくようお願いいたします。また、手洗い、咳エチケット（咳やくしゃみをする際に、マスクやティッシュ、ハンカチ、袖を使って、口や鼻をおさえる）などを徹底し、風邪症状があれば、外出を控えていただき、やむを得ず、外出される場合にはマスクを着用していただくようお願いいたします。

# 皆様にお願ひしたいこと

- 病気の時は**自宅療養**  
病気の人との**濃厚接触**は避ける
- 通常感染症対策
- インフルエンザワクチンの接種  
肺炎球菌ワクチンの接種

# 濃厚接触とは？

- 衣食住をともにする家族
- 医療関係者
- 患者の汚染物（患者の体液や分泌物）に接触した者
- 手で触れること又は対面で会話することが可能な距離（約1～2メートル）で接触した者

- 病気の時は自宅療養  
病気の人との濃厚接触は避ける
- 通常の色感染症対策
- インフルエンザワクチンの接種  
肺炎球菌ワクチンの接種



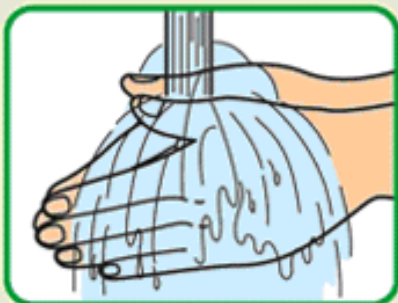
# 通常の感染症対策とは？

- 石けんと水で頻繁にしっかりと手を洗う
- 手を洗わずに目や鼻や口を触らない
- 病気の時は自宅で休む
- 咳やくしゃみをするときは鼻と口を覆う

# CDC

- 病気の人との接触を避ける
- 眼や鼻や口を触るのを避ける
- 病気の際は自宅で休む
- 咳やくしゃみをするときは、ティッシュで覆い  
ゴミ箱に捨てる
- 触った物や表面は家庭用洗剤スプレーや布で  
頻繁に拭く
- 石けんと水で少なくとも20秒手を洗う  
トイレの後，食事の前，鼻をかんだり咳や  
くしゃみをした後  
少なくとも60%以上のアルコール手指消毒剤を使う

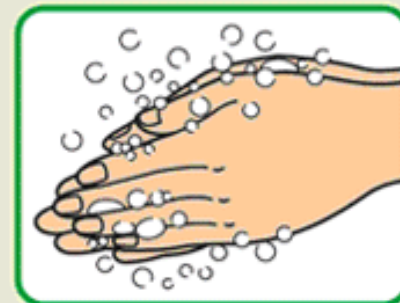
# しっかり



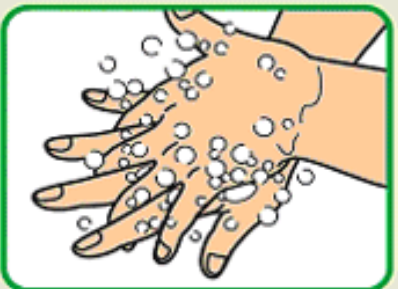
① まず手指を  
流水でぬらす



② 石けん液を適量  
手の平に受け取る



③ 手の平と手の平を  
擦り合わせ  
よく泡立てる



④ 手の甲をもう片方の  
手の平でもみ洗う  
(両手)



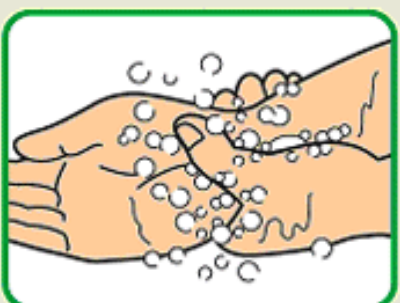
⑤ 指を組んで両手の  
指の間をもみ洗う



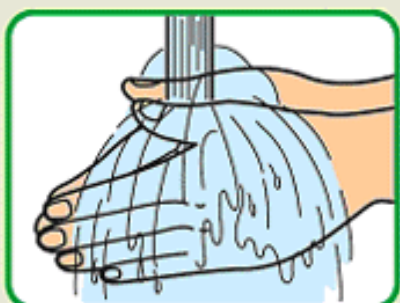
⑥ 親指をもう片方の  
手で包みもみ洗う  
(両手)



⑦ 指先をもう片方の  
手の平でもみ洗う  
(両手)



⑧ 両手首まで  
ていねいにもみ洗う



⑨ 流水でよくすすぐ

# 頻繁に

- ・ 食事を準備する前後，途中
- ・ 食事を食べる前
- ・ 病人の世話をする前後
- ・ 切り傷や傷口を手当てする前後
- ・ コンタクトレンズを扱う前後
- ・ トイレを使った後
- ・ トイレを使う子供を手伝ったり，おむつを交換したりした後
- ・ 鼻をかんだり，咳やくしゃみをした後
- ・ 外出したり公共の場所から帰った後
- ・ 動物を触ったり，動物にエサをやったり動物の排泄物を扱った後
- ・ ごみを扱った後

# アルコール手指消毒

## ■速乾性手指消毒薬の使い方（目に見える汚れのない場合のみ）



1 消毒薬約3mLを手のひらに取ります（ポンプを1回押すと霧状に約3mLでます）。



2 初めに両手の指先に消毒薬をすりこみます。



3 次に手のひらによくすりこみます。



4 手の甲にもすりこんでください。



5 指の間にもすりこみます。



6 親指にもすりこみます。



7 手首も忘れずにすりこみます。乾燥するまでよくすりこんでください。

# マスク

あなたが健康ならマスクを使う必要はありません。人前でマスクをすることは、感染予防を保証するものではありません。絶えずマスクを触ったり手を洗わずに顔に触れたりすることで、マスクは返って感染のリスクを大きくするかもしれません。

# マスク

健康な人がCOVID-19を含む呼吸器感染症予防のためにマスクをすることは勧めません。

マスクは症状のある人が他人に病気を感染させるのを防ぐために使うべきです。また医療従事者や患者の世話をする人は使うべきです。

マスクのオモテ、ウラを確認する

鼻を固定させる箇所を上



ヒダが下向きなのがオモテ



マスクのかけ方

鼻の両側を押さえ、  
外からウイルスやホコリが  
入らないように  
ピッタリとフィットさせる



1

鼻を押さえたまま、  
マスクをアゴの下まで伸ばす

外部からのウイルスや  
ホコリの侵入を防ぐ



2



- 病気の時は自宅療養  
病気の人との濃厚接触は避ける
- 通常 of 感染予防対策
- インフルエンザワクチンの接種  
肺炎球菌ワクチンの接種

# どこに相談したら・・・

## ●日本

厚生労働省の電話相談窓口 9時～21時

0120-565653

各都道府県

帰国者・接触者相談センター  
保健所等による電話相談窓口

## ●カナダ

1-833-784-4397

オタワ

613-580-6744

モントリオール

811

免疫力を高めましょう